

## DATOS GENERALES DEL PROGRAMA

1. **Nombre del Programa:** Sistema Mexicano del Deporte de Alto Rendimiento

2. **Modalidad:** S-206

3. **Dependencia:** SEP

4. **Unidad Administrativa:** Comisión Nacional de Cultura Física y Deporte

5. **Datos del(a) Titular 1**

**Nombre:** Manuel Alejandro Cárdenas Robles

**Teléfono:** (55) 59275200 2500

**Correo electrónico:** alejandro.cardenas@conade.gob.mx

5. **Datos del(a) Responsable Operativo(a) del Programa 1**

**Nombre:** Blanca Cecilia Beristáin Llanes

**Teléfono:** (55) 59275200 2700

**Correo electrónico:** cbberistain@conade.gob.mx

### Resumen Narrativo de la MIR

**Fin:** Mejorar los resultados deportivos en las competencias fundamentales del ciclo olímpico.

**Propósito:** Número de deportistas nacionales de alto rendimiento que participan en justas deportivas y se ubican dentro de los primeros 16 lugares en Campeonatos Mundiales.

**Componentes:** Atleta atendido en el Programa de Reserva Nacional. Apoyos integrales otorgados. (Eventos, campamentos, concentraciones, material y vestuario deportivo, entrenadores).

Atleta atendido en el Programa Nacional de Talentos Deportivos. Programa de becas a deportistas.

**Actividades:** Conocer el porcentaje de Institutos Estatales del Deporte y Entidades Deportivas, que en tiempo y forma cumplen con la entrega de sus propuestas.

Evaluar los resultados obtenidos de los entrenadores asignados al Programa de Reserva Nacional.

Signar instrumentos jurídicos para coordinar la ejecución precisa de los programas de trabajo de las Asociaciones Deportivas Nacionales.

Conocer el porcentaje de Institutos Estatales del Deporte y Entidades Deportivas, que en tiempo y forma cumplen con la entrega de sus propuestas.

Evaluar los resultados obtenidos de los entrenadores asignados al Programa de Talentos Deportivos.

Análisis de las propuestas de beca para deportistas, que cumplen con los requisitos.



## RESULTADOS Y HALLAZGOS

### Resultados provenientes de Evaluaciones de Impacto

*El programa no cuenta con evaluaciones de impacto debido a cuestiones relacionadas con:*

*Otra:*

*Falta del guión de factibilidad y documento de autorización de recursos. Se estima pueda llevarse a cabo hasta 2013.*

### Hallazgos Relevantes de Fin y de Propósito

#### Hallazgo de Fin y de Propósito 1

**1. Año de la Fuente:** 2010

**2. Fuente:** Matriz de Indicadores de Resultados (MIR)

**3. Hallazgo de Fin y de Propósito:** No se tiene documentación acerca del avance registrado respecto al Indicador de Fin. Es importante que los datos que integran los Indicadores del Programa estén cargados de manera correcta, sobre todo si se trata del Indicador más importante del Programa. Se destaca el Hallazgo porque el Programa cumplió con su Fin, sin embargo, si los datos de carga son incorrectos, puede demostrar lo contrario.

**4. Elemento de Análisis:** Fin

**5. Comentarios y Observaciones:** La definición del Indicador de Fin del Programa es: "Cambio en los resultados obtenidos en competencias fundamentales del ciclo olímpico en turno con respecto a las competencias fundamentales del ciclo olímpico inmediato anterior". Sabemos que la Meta del Indicador fue superada ampliamente, sin embargo, no hay documentación cargada en el portal del SED que fundamente este importante logro. Incluso con los escándalos de dopaje, se debe tener un corte de las medallas ganadas en los Juegos Centroamericanos 2010 para poder comparar contra la meta del Indicador.

### Hallazgos Relevantes

#### Hallazgo Relevante 1

**1. Año de la Fuente:** 2010

**2. Fuente:** Documento de Trabajo (DT)

**3. Hallazgo Relevante:** Durante el 2010 se registró una Cobertura en la Población Objetivo del 70% en hombres y del 30% en mujeres aproximadamente, deportistas beneficiarios del programa Sistema Mexicano del Deporte de Alto Rendimiento, (SIMEDAR). Lo anterior demuestra el esfuerzo y alcance que el Programa está adquiriendo bajo la perspectiva de equidad (en este caso de genero).

**4. Elemento de Análisis:** Otros

Perspectiva de género

**5. Comentarios y Observaciones:** Es importante destacar el Hallazgo, ya que la cultura deportiva en México no debe ser exclusiva del género masculino.

El SIMEDAR congruente con sus objetivos generales y específicos establecidos en sus Reglas de Operación 2010, ofrece a su Población Objetivo mediante las Asociaciones Deportivas Nacionales, los recursos necesarios para llevar a cabo prácticas deportivas como atletas de alta competencia, bajo la perspectiva de equidad de oportunidades para todos los grupos de edad, sexo, religión, etc., otorgando los apoyos con base a los resultados obtenidos y proyecciones deportivas.

Valoración del Hallazgo: Destacada.

### Hallazgo Relevante 2

**1. Año de la Fuente:** 2010

**2. Fuente:** Documento de Trabajo (DT)

**3. Hallazgo Relevante:** El porcentaje de eficiencia en Cobertura 2010 (91.29%) disminuyó respecto a 2009 (94.73%) y 2008 (100%) La lectura del Hallazgo es tomar las medidas correctivas oportunas, que permitan detener la tendencia decreciente referente a la eficiencia en la Cobertura. No obstante lo anterior, los niveles arriba del 90% son muy aceptables.

**4. Elemento de Análisis:** Cobertura

**5. Comentarios y Observaciones:** Los valores superiores al 90% referentes a la eficiencia en Cobertura (2010=91.29%, 2009=94.73% y 2008=100%) y en la Cobertura prevista del programa (2010=96.97%, 2009=97.39% y 2008=100%), demuestran que se ha mantenido una línea de trabajo constante para mantener esta tendencia.

Se presenta la oportunidad en 2011 para superar los años de 2009 y 2010 y llegar con esa tendencia de Cobertura a los juegos olímpicos de 2012.

Valoración del Hallazgo: Oportunidad de Mejora.

### Hallazgo Relevante 3

**1. Año de la Fuente:** 2008

**2. Fuente:** Evaluación de Consistencia y Resultados (ECR)

**3. Hallazgo Relevante:** No se han dado a conocer los resultados de satisfacción de beneficiarios del Programa. Es relevante ver los formatos de las encuestas, pero es más importante contar con los resultados de las mismas. Los resultados son sin duda Indicadores de la percepción de la Población Atendida necesarios para el trabajo de cualquier Evaluación.

**4. Elemento de Análisis:** Aspectos susceptibles de mejora

**5. Comentarios y Observaciones:** Es importante contar con un mecanismo confiable para dar a conocer el grado de satisfacción de los beneficiarios. Los comentarios de los encuestados pueden representar áreas de oportunidad en beneficio del Programa.

Valoración del Hallazgo: Oportunidad de Mejora.

## AVANCES Y ASPECTOS DE MEJORA

### Avance de Indicadores y Análisis de Metas

En 2010, dos de tres Indicadores de Resultados cumplieron con sus metas. Hubo un aumento de 39 deportistas ubicados dentro de los 16 primeros lugares en Campeonatos Mundiales, respecto a su meta anual y 211 deportistas más respecto al avance registrado en 2009. El % de deportistas beneficiados con apoyos integrales no llegó a la meta anual y tuvo un retroceso de 8.59 puntos porcentuales respecto al registro de 2009. El Indicador más importante del Programa (Fin) cumplió con su meta, sin embargo, no hay documentación en el SED para corroborar este importante hecho. De los 5 Indicadores de Gestión seleccionados 3 superaron su meta anual y también 3 tuvieron avance respecto a 2009. En general el 60% de los Indicadores de la MIR cumplió con sus metas. En nuestra opinión, tanto las metas de los Indicadores de Resultados, como las metas de los Indicadores de Servicios y Gestión, fueron adecuadas para el ejercicio de 2010.

### Avances 2011

Adicionalmente a las acciones de seguimiento llevadas a cabo por el Programa a los aspectos susceptibles de mejora, en las Reglas de Operación 2011 publicadas el 29 de diciembre de 2010, se define la Población Potencial como: "aquel segmento de la población deportiva que participa de manera organizada en la práctica del deporte competitivo federado" y además estiman una cuantificación de 23,000 atletas. Por otro lado, los montos máximos de los beneficiarios se incrementaron. Llama la atención en forma positiva, el incremento de premios y estímulos de \$9 MDP en 2010 a \$34.2 MDP en 2011.

### Aspectos de Mejora derivados de las Evaluaciones Externas

#### Avance de los Aspectos de Mejora derivados de los Mecanismos de Seguimiento

**Avance de los Aspectos Susceptibles de Mejora:** 1. Para el aspecto susceptible de mejora correspondiente a realizar una evaluación de impacto, se llevó a cabo la programación de recursos para el pago de la misma y para la ejecución del guión de factibilidad. Se planea obtener el documento de autorización de recursos, posteriormente el guión de factibilidad y finalmente la evaluación de impacto. El resultado de la misma puede llegar hasta 2013 considerando las fechas de término de los productos que anteceden a la evaluación. 2. Respecto a la cuantificación de la Población Potencial, se espera que el diagnóstico oficial quede listo para el primer semestre de 2012. La valoración de los 2 aspectos es destacada. En ambos casos se llevaron a cabo acciones para corregir los aspectos, por lo que se estima llevan un 50% de avance. Los aspectos derivados de las evaluaciones externas 2008-2009 se cumplieron al 100%.

**Porcentaje de acciones de mejora establecidas en el Documento de Trabajo que se han realizado de acuerdo con las fechas de término:** 50%

**Aspectos que el Programa ha Decidido Realizar a partir de 2011:**

**Aspecto 1**

1. **Aspecto:** 1. Llevar a cabo una evaluación de impacto.
2. **Tipo de Aspecto:** Documento de Trabajo

**Aspecto 2**

1. **Aspecto:** 2. Llevar a cabo el estudio para presentar un diagnóstico oficial que cuantifique la Población Potencial del Programa.
2. **Tipo de Aspecto:** Documento de Trabajo

## POBLACIÓN Y COBERTURA

### Población Potencial

a. ¿Se encuentra definida?: Sí

b. Unidad de Medida: Deportista beneficiado

c. Cuantificación: 21,799

d. Definición: Jóvenes talentos deportivos, los preseleccionados y seleccionados juveniles, primera fuerza, elite y perspectivas, con resultados deportivos, así como a los atletas ganadores de medallas olímpicas y paralímpicas

e. Valoración: En el documento de Cobertura cargado en el SED, se cuantificó la Población Potencial de los años 2008 a 2010. De igual forma, en el documento de definición y justificación de la Población Potencial, Objetivo y Atendida 2010, se define a los Beneficiarios Potenciales. No obstante lo anterior, aún no se cuenta con un diagnóstico formal que cuantifique la Población Potencial. El SIMEDAR está consciente y de acuerdo con la situación y busca la autorización presupuestal para definir la misma en 2012.

### Población Objetivo

a. ¿Se encuentra definida?: Sí

b. Unidad de medida: Deportista beneficiado

c. Cuantificación: 21,138

d. Definición Atletas preseleccionados, seleccionados nacionales, talentos deportivos, entrenadores, profesionales de las ciencias aplicadas y organismos e instituciones públicas y privadas dedicadas al fomento, la protección o el impulso a la cultura física y el deporte. (síntesis)

e. Valoración: La Población Objetivo está claramente definida en las Reglas de Operación del Programa. Tiene como reto incrementar su cuantificación, (21,138) ya que en los años 2008 (23,080) y 2009 (21,484) la misma fue mayor.

### Población Atendida

a. ¿Se encuentra definida?: Sí

b. Unidad de medida: Deportista beneficiado

c. Cuantificación: 19,296



d. ¿Se cuenta con información desagregada de la Población Atendida por entidad, municipio y/o localidad?: Sí

Entidades Atendidas: 32

Municipios Atendidos: -

Localidades Atendidas: -

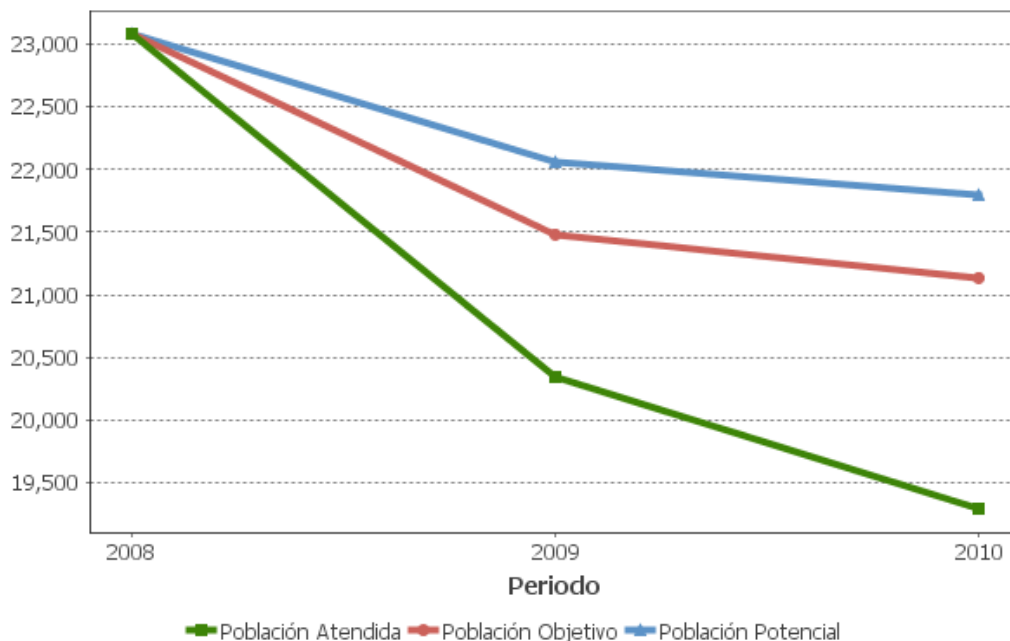
Localización de la Población Atendida:



- Entidades sin atender
- Entidades atendidas
- Municipios atendidos

#### Evolución de la Cobertura

Año	Población Potencial	Población Objetivo	Población Atendida
2008	23,080	23,080	23,080
2009	22,060	21,484	20,351
2010	21,799	21,138	19,296



### Análisis de la Cobertura

En 2010, mediante los apoyos a Talentos Deportivos, Asociaciones Deportivas Nacionales y Becas Otorgadas, se tuvo Cobertura en las 32 entidades del país. Respecto a la eficiencia en Cobertura se alcanzó el 91.29%, atendiendo a 19,296 deportistas (8,066 mujeres y 11,230 hombres). En 2009 la eficiencia en Cobertura alcanzó el 94.73%, atendiendo a 20,351 deportistas (8,401 mujeres y 11,950 hombres). En el año 2008 el porcentaje de eficiencia en Cobertura fue del 100%, en donde se atendieron 23,080 atletas (9,232 mujeres y 13,848 hombres) Los Talentos Deportivos se encuentran clasificados en 2010 en rangos de 15 a 29 años por mujeres y hombres. Las clasificaciones de beneficiarios por Asociaciones Deportivas Nacionales van de los 15 a los 29 años y de los 30 a 64 años. Finalmente la clasificación de los beneficiarios de becas otorgadas, va de 0 a 14 años, de 15 a 29, de 30 a 64 y de 65 en adelante. Todos tienen distinción de género. Queda como reto desagregar la información a nivel municipal y de localidad.

**ALINEACIÓN AL PLAN NACIONAL DE DESARROLLO Y PRESUPUESTO****Alineación de la Matriz de Indicadores para Resultados con el PND****Alineación con Planeación Nacional 1**

Objetivo: Garantizar que los mexicanos cuenten con oportunidades efectivas para ejercer a plenitud sus derechos ciudadanos y para participar activamente en la vida política, cultural, económica y social de sus comunidades y del país. - Eje: Igualdad de Oportunidades - Grupo Tema: Cultura y Esparcimiento - Tema: Cultura, Arte, Recreación y Deporte

**Alineación con Programa Sectorial/ Institucional 1**

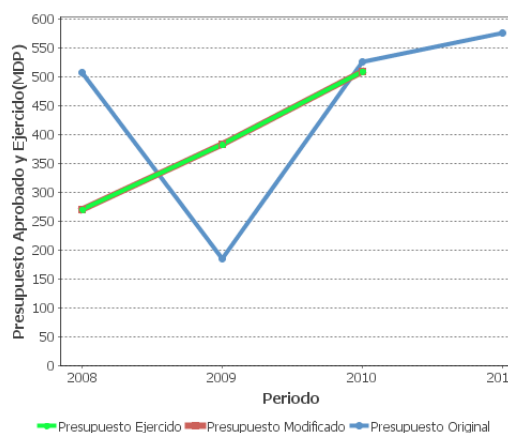
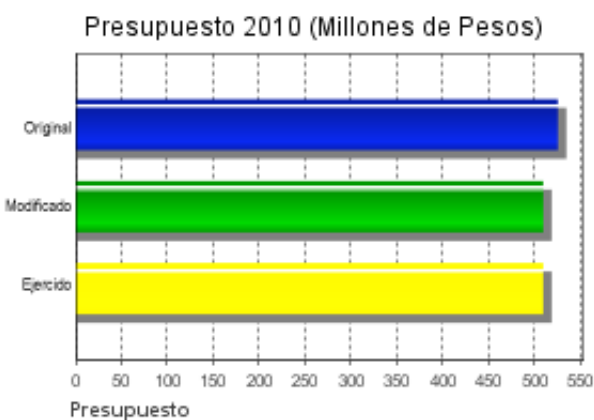
Objetivo: Ampliar las oportunidades educativas para reducir desigualdades entre grupos sociales, cerrar brechas e impulsar la equidad.

**Año de Inicio del Programa**

1993

**Presupuesto (Millones de Pesos)**

Año	Presupuesto Original	Presupuesto Modificado	Presupuesto Ejercido
2008	507.19	270.43	270.43
2009	185.05	382.7	382.7
2010	525.39	509.39	509.39
2011	575.4	-	-



### Consideraciones sobre la Evolución del Presupuesto

El presupuesto ejercido (modificado) para 2010 fue de \$509.39 MDP, que representa el 33.10% y 88.36% más respecto a 2009 y 2008 que fue de \$382.7 MDP y \$270.43 MDP, significando que desde 2008 el presupuesto se ha incrementado 1.88 veces. Los deportistas apoyados en el 2010, 2009 y 2008 fueron 19,296, 20,351 y 23,080, respectivamente. El recurso original asignado en 2010 fue de \$525.39 MDP, en 2009 fue \$185.05 MDP, y en 2008 \$507.19 MDP. Los topes de apoyo por proyecto según ROP 2010 son \$23 MDP para Talentos Deportivos, \$23 MDP para Reserva Nacional, \$123 MDP para Asociaciones Deportivas Nacionales de ciclo olímpico y del deporte adaptado, \$60 MDP para el Comité Olímpico Mexicano, \$52 MDP para Becas y \$9 MDP para Premios y Estímulos.

## CONCLUSIONES

### Conclusiones del Evaluador Externo

El Programa está alineado con el Objetivo del Plan Nacional de Desarrollo (PND) y Sectorial. Cumple con los objetivos generales establecidos en sus Reglas de Operación 2010, aunque no se puede opinar respecto al cumplimiento del Fin del Programa en 2010, ya que no hay información en el portal del SED para comparar los resultados de los Juegos Centroamericanos 2010 en Mayagüez, Puerto Rico (377 medallas) con las medallas obtenidas en los Juegos Centroamericanos 2006 en Cartagenas de Indias, Colombia (275 medallas, 129 de Oro, 126 de Plata y 122 de Bronce: máximo histórico). El Programa cumple con su Propósito al tener 233 deportistas nacionales de alto rendimiento (superación de la meta anual por 40 atletas representando un cumplimiento del 120.72%), ubicados dentro de los 16 primeros lugares en Campeonatos Mundiales (En 2009 fueron 21 y en 2008 62). Cumple con su lineamiento general de Cobertura, ya que la misma es a nivel nacional (presencia en las 32 Entidades Federativas) y además la perspectiva de género en los beneficiarios está llegando a niveles de igualdad (30% mujeres y 70% hombres).

### Fortalezas

De 2008 a 2010, el Programa ha cumplido con sus metas de Fin y Propósito. Es claro el seguimiento que la dan a los aspectos susceptibles de mejora. Cuenta con la infraestructura tecnológica y documental, para hacer frente a sus retos. Tiene Cobertura en las 32 Entidades Federativas del país. Cuenta con un presupuesto suficiente para lograr los objetivos que establecen sus Reglas de Operación.

### Retos y Recomendaciones

1. Se sugiere no cambiar las unidades de medida de 2011 en adelante. Es desgastante para el Programa cambiar los valores de la MIR año con año, dependiendo de las recomendaciones de distintos evaluadores. Los cambios de "absolutos" a "porcentaje" no siempre están bien y hace que en algunos casos la medición no sea estandarizada y por ende incomparable, ya que un % del 100 puede representar sólo a 2 beneficiarios. Para eso se necesitaría que la meta anual de todos los años fuera la misma, lo cual no es el caso. 2. Presentar la desagregación de la Cobertura a nivel municipal y localidad. 3. Contar con los resultados de las encuestas de satisfacción de los beneficiarios. 4. Aunque año con año existe el incremento presupuestal, la plantilla de personal del Programa sigue siendo la misma. Ésta podría reforzarse, aún con el decreto de austeridad.

## OBSERVACIONES

### Observaciones del CONEVAL

La Estrategia contra el Sobrepeso y Obesidad iniciada en 2010 prevé acciones a cargo de diversas secretarías y la participación de la iniciativa privada. La Secretaría de Salud implementó modificaciones a los contenidos de los desayunos escolares provistos por los sistemas DIF. Así mismo dio inicio al Programa Cinco Pasos: activación física, medición de peso y cintura, control de ingesta y alimentos, promoción del consumo de agua simple, frutas y verduras y, socialización de nuevas prácticas de salud. En este contexto, los programas operados por la Comisión Nacional de Cultura Física y Deporte CONADE atienden las problemáticas relacionadas con actividad física y deporte por medio de la promoción de la cultura física para la población como una forma cotidiana para el cuidado de la salud (Cultura física); apoyo a las asociaciones deportivas nacionales y a los organismos afines; construcción de infraestructura deportiva y dotación de equipo deportivo; desarrollo de tecnologías de la información para el deporte (Deporte), y atención a los atletas de alto rendimiento (Sistema Mexicano del Deporte de Alto Rendimiento). Es decir, el diseño de cada programa permite atender las necesidades específicas. Por otro lado, es oportuno comentar que los programas de deporte son complementarios entre sí, ya que mientras Cultura Física promueve la actividad física y el deporte en la población en general, Deporte provee apoyo para la operación de instituciones deportivas y la creación de espacios adecuados para la práctica de estas actividades. A partir de las condiciones establecidas por estos dos programas se puede descubrir y desarrollar a atletas de alto rendimiento, los cuales serán apoyados por el Sistema Mexicano del Deporte de Alto Rendimiento. Asimismo, cada programa en el ámbito de su competencia contribuye de manera importante a la conservación de la salud, así como al desarrollo de capacidades de la población en general.

**Opinión de la Dependencia (Resumen)**

Las conclusiones y recomendaciones presentadas por la Academia Mexicana de Auditoría Integral y al Desempeño, A.C., al programa Sistema Mexicano del Deporte de Alto Rendimiento (Alta Competencia), se tomarán en cuenta para futuras evaluaciones, a fin de que el evaluador externo cuente con elementos suficientes para valorar de manera objetiva lo señalado en el Programa.



## INDICADORES

### Principales Indicadores de Resultados

#### - Indicador 1

**1. Nombre del Indicador:** Cambio en los resultados obtenidos en competencias fundamentales del ciclo olímpico en turno con respecto a las competencias fundamentales del ciclo olímpico inmediato anterior.

**2. Definición:** Medir los resultados deportivos de México tomando como referencia en 2010 los Juegos Centroamericanos y del Caribe contra su similar anterior.

**3. Método de Cálculo:** Comparar la suma ponderada de medallas obtenidas en la competencia fundamental en el año n con respecto a la suma ponderada de medallas obtenidas en la competencia fundamental en el año n-3.

**4. Unidad de Medida:** Otra (Sumatoria ponderada de medallas obtenidas)

**5. Frecuencia de Medición del Indicador:** Triannual

**6. Año Base:** 2006

**7. Meta del Indicador 2010:** SD

**8. Valor del Indicador 2010:** ND

**9. Año del Valor Inmediato Anterior:**

**10. Valor Inmediato Anterior:** ND

**11. Avances Anteriores:**

**12. Ejecutivo:** Sí

#### - Indicador 2

**1. Nombre del Indicador:** Deportistas Nacionales, ubicados dentro de los 16 primeros lugares en Campeonatos Mundiales.

**2. Definición:** Atletas juveniles y de primera fuerza que obtienen altos logros deportivos.

**3. Método de Cálculo:** Deportistas Nacionales, ubicados dentro de los 16 primeros lugares, en Campeonatos Mundiales.

**4. Unidad de Medida:** Deportista

**5. Frecuencia de Medición del Indicador:** Trimestral

**6. Año Base:** 2009

**7. Meta del Indicador 2010:** 193

8. Valor del Indicador 2010: 232

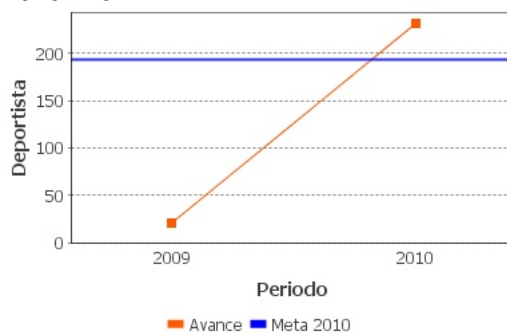
9. Año del Valor Inmediato Anterior: 2009

10. Valor Inmediato Anterior: 21

11. Avances Anteriores:

2009 : 21

2010 : 232



12. Ejecutivo: Sí

- Indicador 3

1. **Nombre del Indicador:** Porcentaje de deportistas beneficiados con apoyos integrales.

2. **Definición:** Porcentaje de deportistas propuestos por la Asociación Deportiva para asistir a eventos internacionales que son apoyados para mejorar sus resultados individuales.

3. **Método de Cálculo:** (Deportistas apoyados / Deportistas propuestos por las Asociaciones Deportivas) X 100

4. **Unidad de Medida:** Porcentaje

5. **Frecuencia de Medición del Indicador:** Trimestral

6. **Año Base:** 2008

7. **Meta del Indicador 2010:** 100

8. **Valor del Indicador 2010:** 64.4

9. **Año del Valor Inmediato Anterior:** 2009

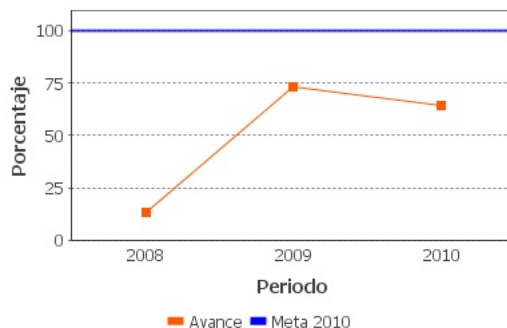
10. **Valor Inmediato Anterior:** 72.99

11. **Avances Anteriores:**

2008 : 13

2009 : 72.99

2010 : 64.4



12. Ejecutivo: Sí

**Principales Indicadores de Servicios y de Gestión**

- Indicador 1

**1. Nombre del Indicador:** Atletas atendidos en el Programa Nacional de Talento Deportivo.

**2. Definición:** El Talento Deportivo es aquel deportista que cuente con las características idóneas para la práctica deportiva, en un mediano y largo plazo.

**3. Método de Cálculo:** Atleta beneficiario del Programa de Talentos Deportivos.

**4. Unidad de Medida:** Deportista

**5. Frecuencia de Medición del Indicador:** Trimestral

**6. Año Base:** 2009

**7. Meta del Indicador 2010:** 10,243

**8. Valor del Indicador 2010:** 10,243

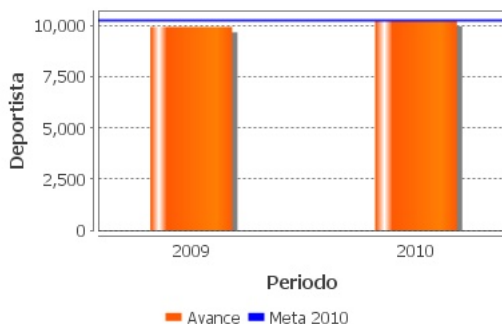
**9. Año del Valor Inmediato Anterior:** 2009

**10. Valor Inmediato Anterior:** 9,945

**11. Avances Anteriores:**

2009 : 9,945

2010 : 10,243



**12. Ejecutivo: Sí**

**- Indicador 2**

**1. Nombre del Indicador:** Atleta atendido en el Programa Nacional de Reserva Nacional.

**2. Definición:** El deportista considerado Reserva Nacional es aquel que ha logrado resultados a nivel internacional o que pertenece a las preselecciones y selecciones nacionales.

**3. Método de Cálculo:** Atletas que son atendidos en el Programa de Reserva Nacional.

**4. Unidad de Medida:** Deportista

**5. Frecuencia de Medición del Indicador:** Trimestral

**6. Año Base:** 2009

**7. Meta del Indicador 2010:** 5,222

**8. Valor del Indicador 2010:** 5,222

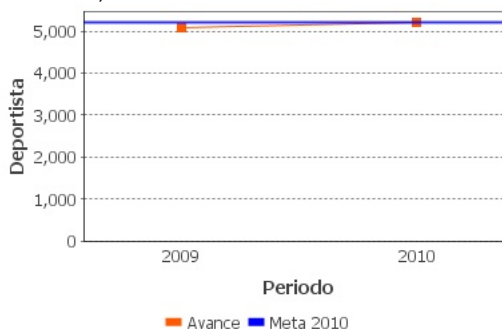
**9. Año del Valor Inmediato Anterior:**

**10. Valor Inmediato Anterior:** 5,069

**11. Avances Anteriores:**

2009 : 5,069

2010 : 5,222



**12. Ejecutivo: Sí**

**- Indicador 3**

**1. Nombre del Indicador:** Porcentaje de convenios signados en tiempo y forma.

**2. Definición:** Convenios signados en tiempo y forma con las asociaciones deportivas nacionales del ciclo olímpico y deporte adaptado interesadas en recibir apoyos.

**3. Método de Cálculo:** (Convenios signados en tiempo y forma / Convenios establecidos con las asociaciones deportivas nacionales) X 100

**4. Unidad de Medida:** Convenio

**5. Frecuencia de Medición del Indicador:** Trimestral

**6. Año Base:** 2009

**7. Meta del Indicador 2010:** 100

**8. Valor del Indicador 2010:** 90

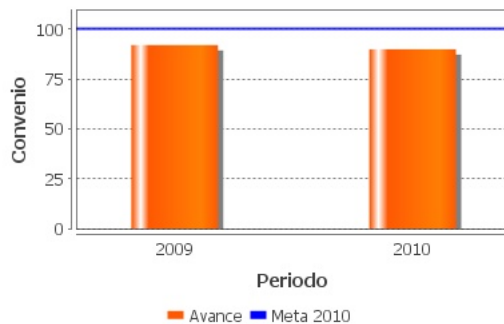
**9. Año del Valor Inmediato Anterior:** 2009

**10. Valor Inmediato Anterior:** 92.11

**11. Avances Anteriores:**

2009 : 92.11

2010 : 90



**12. Ejecutivo: No**

**- Indicador 4**

**1. Nombre del Indicador:** Evaluaciones de resultados de los entrenadores del Programa.

**2. Definición:** Las evaluaciones de los entrenadores reflejan mediante un documento que suscribe el Instituto Estatal del Deporte y Entidad Deportiva, sobre el desempeño del trabajo de los entrenadores en los Programas de Talentos Deportivos y Reserva Nacional.

3. **Método de Cálculo:** Evaluaciones recibidas en tiempo y forma.

4. **Unidad de Medida:** Evaluación

5. **Frecuencia de Medición del Indicador:** Anual

6. **Año Base:** 2009

7. **Meta del Indicador 2010:** 600

8. **Valor del Indicador 2010:** 350

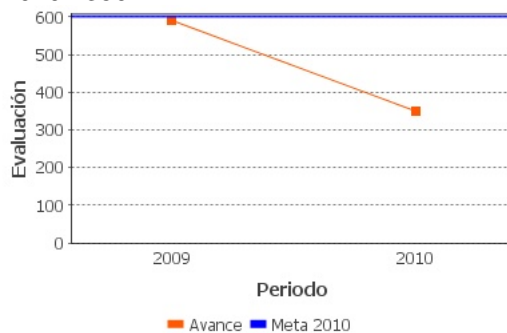
9. **Año del Valor Inmediato Anterior:** 2009

10. **Valor Inmediato Anterior:** 590

11. **Avances Anteriores:**

2009 : 590

2010 : 350



12. **Ejecutivo:** No

- **Indicador 5**

1. **Nombre del Indicador:** Becas otorgadas.

2. **Definición:** Becas otorgadas que cumplieron con los lineamientos establecidos.

3. **Método de Cálculo:** (Número de beca otorgadas en el año n / Número de propuestas de beca recibidas en el año n) x 100

4. **Unidad de Medida:** Porcentaje

5. **Frecuencia de Medición del Indicador:** Trimestral

6. **Año Base:** 2009

7. **Meta del Indicador 2010:** 100

8. **Valor del Indicador 2010:** 134.9

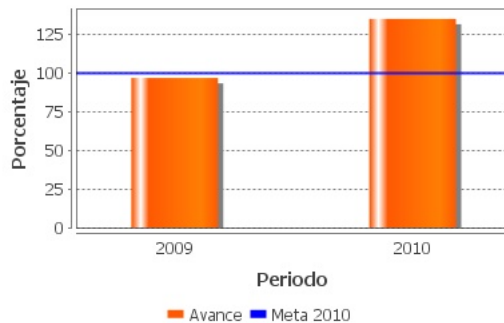
9. **Año del Valor Inmediato Anterior:** 2009

10. Valor Inmediato Anterior: 96.67

11. Avances Anteriores:

2009 : 96.67

2010 : 134.9



12. Ejecutivo: Sí

Observaciones Generales sobre los Indicadores Seleccionados

La MIR 2010 para Alta Competencia, presenta en total 10 Indicadores de acuerdo a la siguiente clasificación: 3 Estratégicos (Fin, Propósito y Componente) y 7 de Gestión. (3 de Componente y 4 de Actividad) De ese universo se escogieron 8 Indicadores cuidando que los mismos, aparezcan también en la MIR 2011 para su comparabilidad al año siguiente. (80%, 3 Estratégicos y 5 de Gestión). El 50% (4 de 8) cumplió con su meta anual y tuvo avances respecto a años anteriores, 1 Estratégico y 3 de Gestión. El Indicador Estratégico/Fin no cumplió con su meta establecida además creemos que el valor de la misma así como su frecuencia de medición son incorrectos. Los 2 Indicadores de Gestión/Componente seleccionados, cumplieron con su meta establecida. De los 3 Indicadores Gestión/Actividad seleccionados, sólo uno alcanzó la meta establecida. Hay Indicadores que presentan diferentes unidades de medida respecto a años anteriores, lo que puede dificultar su comparabilidad, de igual forma de los 8 Indicadores seleccionados para la Evaluación, sólo 2 cambiaron su unidad de medida para 2011. Es importante señalar que una de las metas que aquí se reporta como incumplida, (Indicador Estratégico/Fin) en realidad SÍ fue superada, sin embargo, no hay evidencia cargada en el SED que fundamente este comentario. La información quedaría así: De los 8 Indicadores seleccionados para la Evaluación, el 62.5% de los mismos (5 de 8) cumplió con su meta anual 2010 y tuvo avances respecto a años anteriores. Respecto a los 2 Indicadores restantes que no se evaluaron, 1 cumplió con su meta anual. En general el 60% de los Indicadores cumplió con sus metas. (6 de 10)

## INFORMACIÓN ADICIONAL

### Calidad y Suficiencia de la Información disponible para la Evaluación

En términos generales, la información es suficiente y cuenta con la calidad necesaria para la Evaluación. No obstante lo anterior, tenemos los siguientes comentarios como áreas de oportunidad: la MIR 2010 tiene los campos de los Indicadores para representar los avances de forma mensual, bimestral, trimestral, etc. Ésta herramienta en algunos casos no se utiliza, pero es de gran utilidad para el evaluador. Se incluyeron muchos documentos que contienen información útil para el trabajo del evaluador, sin embargo, sugerimos subir al Portal Aplicativo de la Secretaría de Hacienda (PASH) para futuras evaluaciones, el resumen sobre los resultados de las encuestas de satisfacción de los beneficiarios del Programa.



### Fuentes de Información

MIR 2008-2011, ROP 2008-2011, Informes trimestrales 2008-2010, EED 2008-2009, Informe final de ev. de consistencia y resultados de los programas sujetos a ROP de la Comisión Nacional de Cultura Física y Deporte 2007, Plantilla de Población Atendida Talentos Deportivos y Reserva Nacional, 2008-2010, Plantilla de Población Atendida Asociaciones Deportivas Nacionales 2008-2010, Plantilla de Población Atendida becas 2008-2010, Definición y justificación de Población Potencial Objetivo Atendida S206, 2010, Evolución del presupuesto S206 SIMEDAR, 2010, Doc. de Trabajo 2009-2010, Justificación de presentación del doc. de trabajo de los aspectos susceptibles de mejora 2008, Doc. Institucional del Prog. de Alta Competencia S206 2007-2010, Avance de Acciones de Mejora del Pp S206, 2009, Prog. anual 2011, Perspectiva de género S206 SIMEDAR, 2010, Encuesta de satisfacción del servicio 2010, Cobertura 2010, 2009 y 2008, Avance de Metas Físicas, Comentarios Preliminares de CONEVAL a la MIR 2010, Aspectos susceptibles de mejora y cifras preliminares del presupuesto.

### Datos de la Institución Evaluadora

1. **Institución Evaluadora:** Academia Mexicana de Auditoría Integral y al Desempeño, A.C.
2. **Nombre del(a) Coordinador(a) de la Evaluación:** Gerardo González de Aragón Rodríguez
3. **Correo Electrónico:** ggar@gonzalezdearagon.com.mx
4. **Teléfono:** 56626710

**GLOSARIO**

<b>AAM</b>	Avances en las Acciones de Mejora
<b>AVP</b>	Avances del Programa
<b>DT</b>	Documento de Trabajo
<b>DIN</b>	Documento Institucional
<b>ECO</b>	Evaluación Complementaria
<b>ECR</b>	Evaluación de Consistencia y Resultados
<b>EDS</b>	Evaluación de Diseño
<b>EIM</b>	Evaluación de Impacto
<b>EIN</b>	Evaluación de Indicadores
<b>EPR</b>	Evaluación de Procesos
<b>EP</b>	Evaluación de Programas
<b>ER</b>	Evaluación de Resultados
<b>EED</b>	Evaluación Específica de Desempeño
<b>EST</b>	Evaluación Estratégica
<b>EXT</b>	Evaluación Externa
<b>FT</b>	Fichas Técnicas
<b>ICP</b>	Informe de Cuenta Pública
<b>IT</b>	Informe Trimestral
<b>MIR</b>	Matriz de Indicadores para Resultados
<b>MML</b>	Matriz de Marco Lógico
<b>AAM</b>	Avances en las Acciones de Mejora
<b>Mecanismo 08</b>	Mecanismo de Seguimiento a Aspectos Susceptibles de Mejora Derivado de Evaluaciones Externas 2008
<b>Mecanismo 10</b>	Mecanismo de Seguimiento a los Aspectos Susceptibles de Mejora Derivado de Evaluaciones Externas 2010
<b>Mecanismo 11</b>	Mecanismo de Seguimiento a los Aspectos Susceptibles de Mejora Derivado de Evaluaciones Externas 2011

NA	No Aplica
ND	No Disponible
OTR	Otros
PA	Población Atendida: población beneficiada por el programa en un ejercicio fiscal.
PO	Población Objetivo: población que el programa tiene planeado o programado atender para cubrir la población potencial, y que cumple con los criterios de elegibilidad establecidos en su normatividad.
PP	Población Potencial: población total que presenta la necesidad y/o problema que justifica la existencia del programa y que por lo tanto pudiera ser elegible para su atención.
PPA	Plantilla de Población Atendida
OD	Opinión de la Dependencia
ROP	Reglas de Operación